



**ESPRI d.o.o.**

Novi trg 11, 8000 Novo mesto  
telefon: 07 39 35 700  
mobitel: 041 537 040  
e-pošta: [blaz.malensek@espri.si](mailto:blaz.malensek@espri.si)

PROJEKT:

**ELABORAT EKONOMIKE ZA OPPN EUP  
ME651 VAŠE, MEDVODE**

FAZA PROJEKTA:

**Osnutek OPPN**

Izdelal:

ESPRI D.O.O.  
Novi trg 11, 8000 Novo mesto

Izdelano:

januar 2020

PROJEKT: **ELABORAT EKONOMIKE ZA OPPN EUP ME651 VAŠE,  
MEDVODE**

FAZA: **osnutek OPPN**

NAROČNIK ELABORATA: zasebni investitor

IZDELOVALEC ELABORATA: ESPRI d.o.o.  
Novi trg 11  
8000 Novo mesto

NOSILEC NALOGE: mag. Blaž Malenšek

Žig in podpis:

ŠTEVILKA PROJEKTA: 164/2019

ŠTEVILKA POGODBE: /

IZDELANO: januar 2020

## VSEBINA

<b>1. POVZETEK .....</b>	<b>4</b>
<b>2. NAMEN IN CILJI NALOGE .....</b>	<b>5</b>
<b>3. OBMOČJE IN PREDMET NAČRTOVANJA Z OPPN .....</b>	<b>5</b>
3.1. PROSTORSKI AKT .....	5
3.2. PODLAGE ZA IZDELAVO ELABORATA EKONOMIKE .....	7
<b>4. KOMUNALNA OPREMA IN DRUGA GOSPODARSKA JAVNA INFRASTRUKTURA .....</b>	<b>8</b>
4.1. OBSTOJEČA IN PREDVIDENA KOMUNALNA OPREMA IN DRUGA GOSPODARSKA JAVNA INFRASTRUKTURA ...	8
4.2. OCENA INVESTICIJ V KOMUNALNO OPREMO IN DRUGO GOSPODARSKO JAVNO INFRASTRUKTURO .....	12
4.3. MOŽNI VIRI FINANCIRANJA INVESTICIJ V KOMUNALNO OPREMO IN DRUGO GOSPODARSKO JAVNO INFRASTRUKTURO .....	13
4.4. OPREDELITEV ETAPNOSTI GRADNJE NAČRTOVANE KOMUNALNE OPREME IN DRUGE GOSPODARSKE JAVNE INFRASTRUKTURE .....	14
<b>5. DRUŽBENA INFRASTRUKTURA .....</b>	<b>14</b>
5.1. ANALIZA STANJA DRUŽBENE INFRASTRUKTURE .....	14
5.2. OCENA POTREB PO DRUŽBENI INFRASTRUKTURI IN NAČIN ZADOVOLJEVANJA POTREB .....	18
<b>VIRI TER PODATKOVNE IN DRUGE OSNOVE, KI SO BILE UPORABLJENE ZA IZDELAVO ELABORATA EKONOMIKE .....</b>	<b>19</b>
<b>PRILOGE .....</b>	<b>19</b>

## 1. POVZETEK

Ta elaborat ekonomike se izdeluje za manjše, cca 0,6 ha veliko območje na območju naselja Vaše, ki je danes praktično že del Medvod.

Krovni občinski prostorski akt – občinski prostorski načrt (OPN) – območje že opredeljuje kot stavbno zemljišče, za podrobnejšo prostorsko opredelitev pa je potrebna še izdelava in sprejem občinskega podrobnega prostorskega načrta (OPPN). Zakon o urejanju prostora (ZUreP-2) določa, da je obvezna strokovna podlaga za pripravo OPPN tudi elaborat ekonomike.

S prostorskim aktom je načrtovana ureditev stanovanjskega območja z dvanajstimi gradbenimi parcelami za individualne stanovanjske objekte ali dvojčke in vso potrebno infrastrukturo za funkcioniranje območja. Ta je v celoti namenjena samo območju opremljanja.

Posebna etapnost izvedbe projekta v trenutku priprave tega dokumenta še ni določena, vendar je glede na majhnost območja in infrastrukturno zasnovo smiselna gradnja vse infrastrukture v celoti naenkrat.

Preliminarna groba ocena stroškov izgradnje komunalne opreme in gospodarske javne infrastrukture znaša 177.000 EUR neto. To pomeni cca 14.750 EUR na posamezno parcelo oz. cca 34 EUR/m<sup>2</sup> gradbene parcele. Takšna višina stroškov je glede na trenutno stopnjo (ne)opremljenosti območja pričakovana in v ničemer posebej ne odstopa od podobnih projektov drugod po Sloveniji.

Predvideno je, da bo vse stroške izvedbe infrastrukture nosil investitor v dogovoru z Občino Medvode in upravljavci in ne bo prišlo do obremenjevanja občinskega proračuna. Za ureditev medsebojnih relacij bo tako investitor z Občino Medvode sklenil Pogodbo o opremljanju. V njej bosta obe pogodbeni strani podrobneje opredelili način in obseg izgradnje infrastrukture, izvajanje strokovnega nadzora gradnje, garancije, časovni načrt, način predaje infrastrukture Občini Medvode in vse v povezavi s komunalnim prispevkom za gradnjo predvidenih objektov na območju.

Stanovanjsko območje se seveda gradi za bivanje stanovalcev, pri čemer ocenjujemo, da bo nova pozidava še zaostрила že sedaj velik prostorski problem bližnje OŠ Preska, če ne bo vmes prišlo do rešitve tega problema, kar je sicer napovedano. Vpliv na ostalo družbeno infrastrukturo (vrtce, Zdravstveni dom, športne objekte...) se bo s povečanjem števila prebivalce prav tako pričakovano še nekoliko povečal, vendar ne do te mere, da bi bilo to posebej omejujoče pri izvedbi projekta.

## 2. NAMEN IN CILJI NALOGE

Osnovni namen izdelave elaborata ekonomike je prikaz finančnih posledic, ki jih bo imela izvedba načrtovanih prostorskih ureditev, kadar bo za to potrebno zgraditi novo ali rekonstruirati obstoječo komunalno opremo. Sestavni del prikaza je tudi določitev virov financiranja ter etapnosti.

Kadar bo prostorska ureditev imela učinek tudi na družbeno infrastrukturo, se prikaže tudi ta.

Na ta način naj bi bila tako javnost kot odločevalci pravočasno – t.j. še v fazi sprejemanja prostorskega akta, pred uradno potrditvijo – informirani o pričakovanih stroških ter finančni vzdržnosti načrtovane ureditve, s čimer bi bilo odločanje bolj kvalitetno.

Elaborat ekonomike sam po sebi ne določa prostorskih ali infrastrukturnih ureditev, ampak zgolj povzema iz obstoječih virov in prikazuje osnovno komunalno ekonomiko ter ima tako v procesu prostorskega načrtovanja zgolj informativno vlogo.

## 3. OBMOČJE IN PREDMET NAČRTOVANJA Z OPPN

### 3.1. Prostorski akt

V času priprave tega dokumenta predstavlja krovni občinski prostori akt Občine Medvode Občinski prostorski načrt (OPN) (Uradni list RS, št. 45/2018).

*Slika 1: prikaz lokacije OPPN na ortofoto posnetku (označeno z modro)*

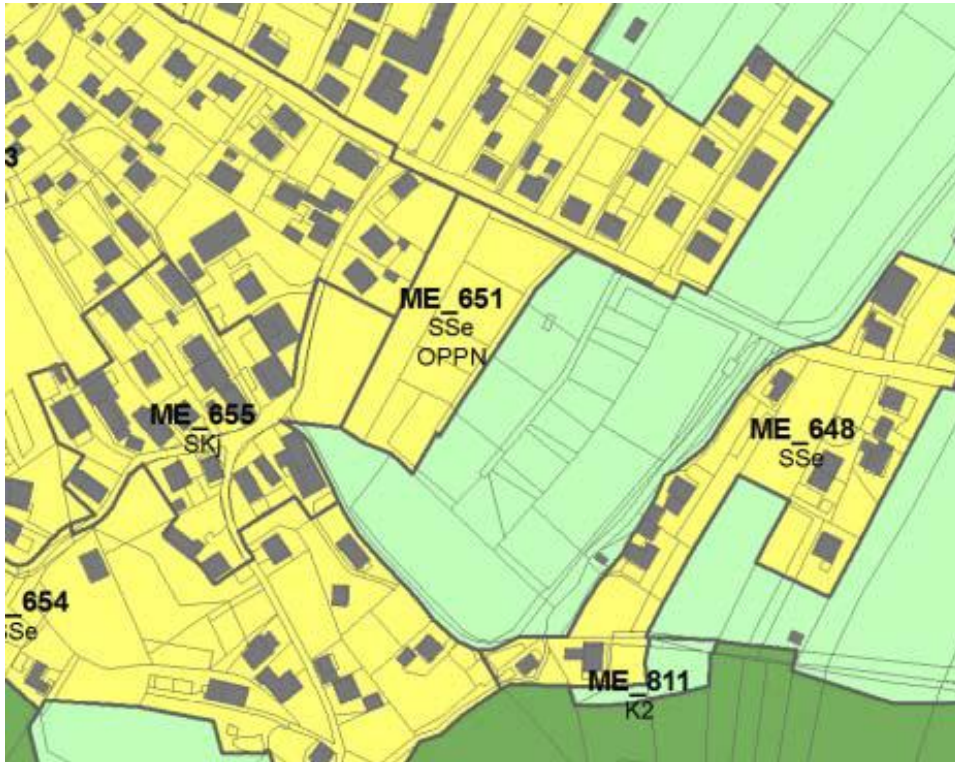


Območje občinskega podrobnega prostorskega načrta (v nadaljevanju OPPN) obsega zemljišča parcel št. 459/2, 459/14, 459/18, 459/19, 459/31, 459/32, 459/33, 459/34, 461/1, 461/2, 461/3, 461/4, 461/5, 461/9, 461/10, vse k.o. 1976 Preska.

Gre za del enote za urejanja prostora EUP ME651 Vaše, Medvode s površino cca 0,6 ha.

Območje je po namenski rabi prostora v celoti opredeljeno kot območje stanovanjskih površin za eno in dvostanovanjske objekte z oznako SSe.

Slika 2: izsek iz OPN Občine Medvode

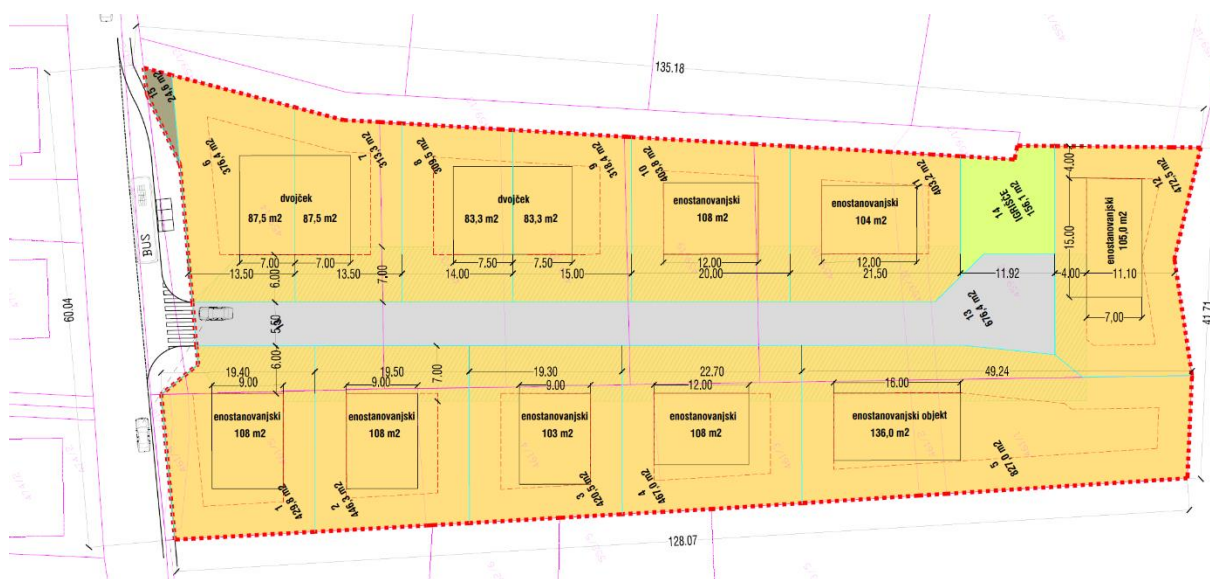


### 3.2. Podlage za izdelavo Elaborata ekonomike

V trenutku priprave tega dokumenta ne obstaja nobena tehnična dokumentacija, ki bi obravnavala predvideno komunalno opremo na območju OPPN.

Kot osnova za obravnavo komunalne opreme tako v trenutku priprave tega dokumenta obstajajo samo strokovne podlage za OPPN za EUP ME\_651 Vaše, katerega sestavni del je zasnova komunalne in energetske ureditve ter prometna situacija, iz katerih povzemamo tovrstno vsebino.

Slika 3: zazidalna situacija predvidene ureditve po osnutku OPPN – ena od možnosti



Vir: Zazidalna situacija, varianta 5.3-2, Strokovne podlage za OPPN, izdelovalec Urbi d.o.o. iz Ljubljane

## 4. KOMUNALNA OPREMA IN DRUGA GOSPODARSKA JAVNA INFRASTRUKTURA

### 4.1. Obstoječa in predvidena komunalna oprema in druga gospodarska javna infrastruktura

Območje opremljanja je komunalno še neopremljeno, obstaja pa v relativni bližini obstoječa komunalna oprema, na katero se bo nova (predvidena) komunalna oprema navezovala.

Gre predvsem za občinsko lokalno cesto LC 251071 (Medvode – Sora – Puštal), na katero se območje navezuje, ter obstoječe vodovodno, elektroenergetsko, kanalizacijsko, plinovodno in telekomunikacijsko omrežje.

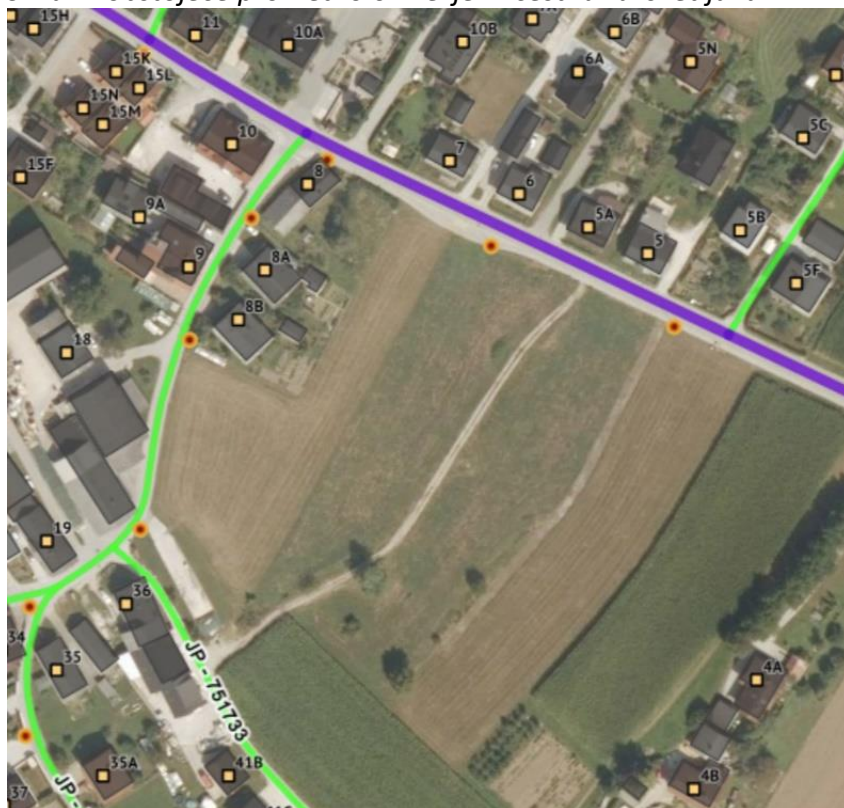
Predvidena je tudi prestavitev obstoječega avtobusnega postajališča, ki je sedaj na robu območja na mestu, kjer bo sicer priključek za cesto. Prestavitev bo minimalna, samo za nekaj metrov, da se odmakne stran od priključka.

Velja opozoriti, da individualni priključki objektov niso del javne komunalne opreme in stroške le-teh vedno nosi investitor oz. lastnik objekta, zato tudi podrobnejša obravnava le-teh v Elaboratu ekonomike ni potrebna.

Obstoječa in predvidena komunalna oprema in druga javna infrastruktura je sledeča:

#### Prometna ureditev

Slika 4: obstoječe prometno omrežje in cestna razsvetljava

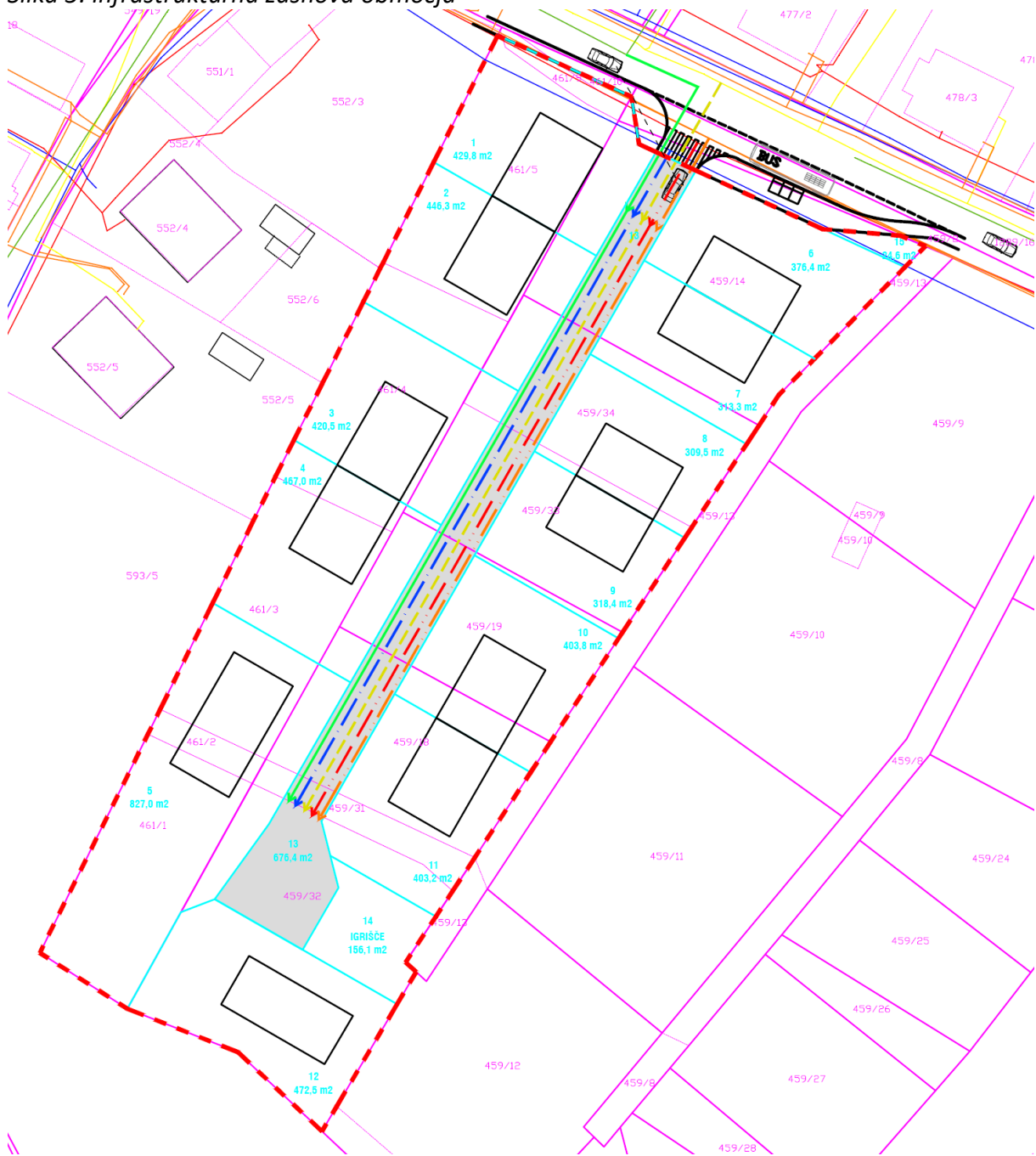


Vir: portal e-terra, e-terra.si, januar 2020



Lokalna cesta 251071 poteka tik ob robu območja. Ob njej je že postavljeno omrežje javne razsvetljave. Znotraj območja je predvidena dostopna cesta do vseh parcel. Površina nove ceste je 676 m<sup>2</sup>, sestavni del prometne ureditve pa je tudi ureditev priključka in prestavitve avtobusnega postajališča.

Slika 5: infrastrukturna zasnova območja

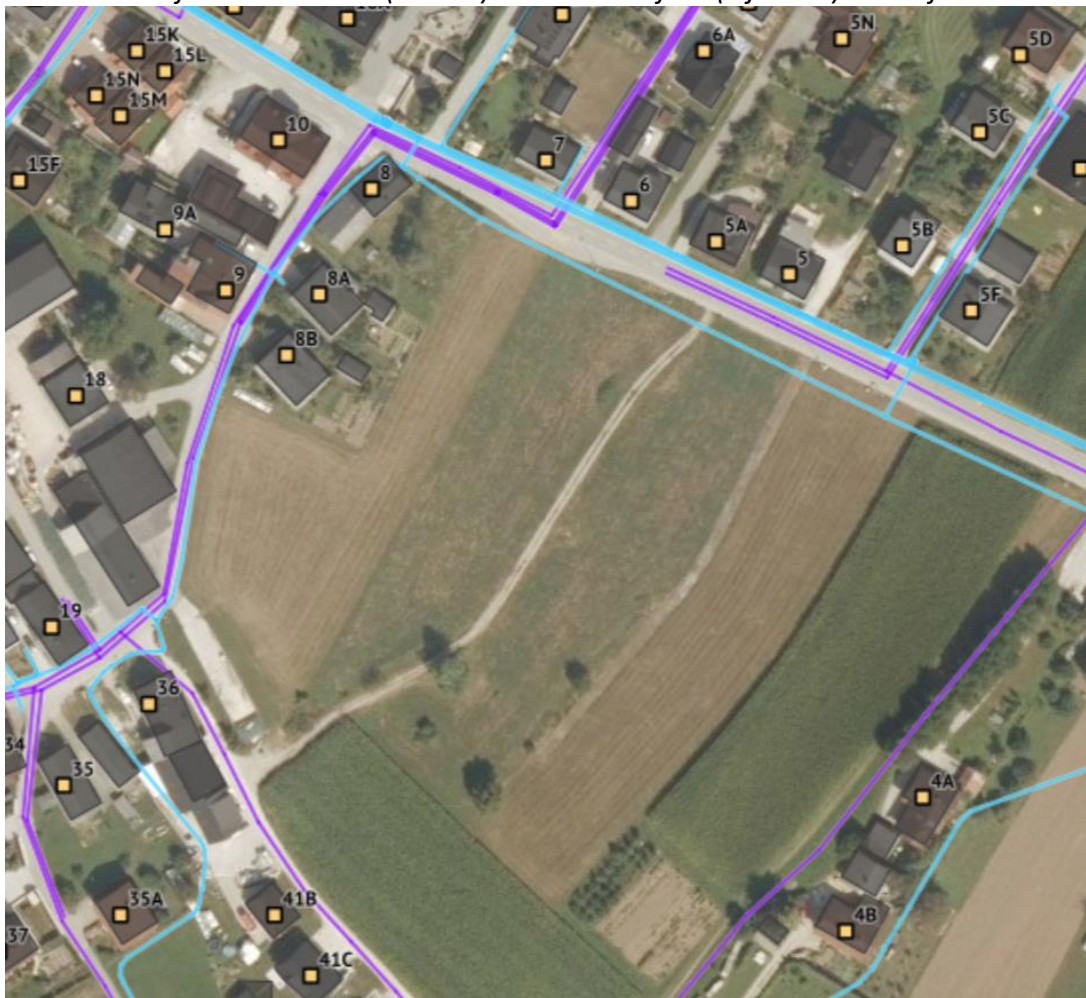


Vir: Idejna zasnova infrastrukturne ureditve OPPN - varianta 5.3, Strokovne podlage za OPPN, izdelovalec Urbi d.o.o. iz Ljubljane

### Vodovod in fekalna kanalizacija

V območju OPPN vodovodno in kanalizacijsko omrežje potekata v neposredni bližini v lokalni cesti. Potreben je samo notranji razvod znotraj območja in sicer cca 94 m novega vodovodnega omrežja in cca 113 m novega kanalizacijskega omrežja za odpadno vodo.

*Slika 6: obstoječe vodovodno (modro) in kanalizacijsko (vijolično) omrežje*

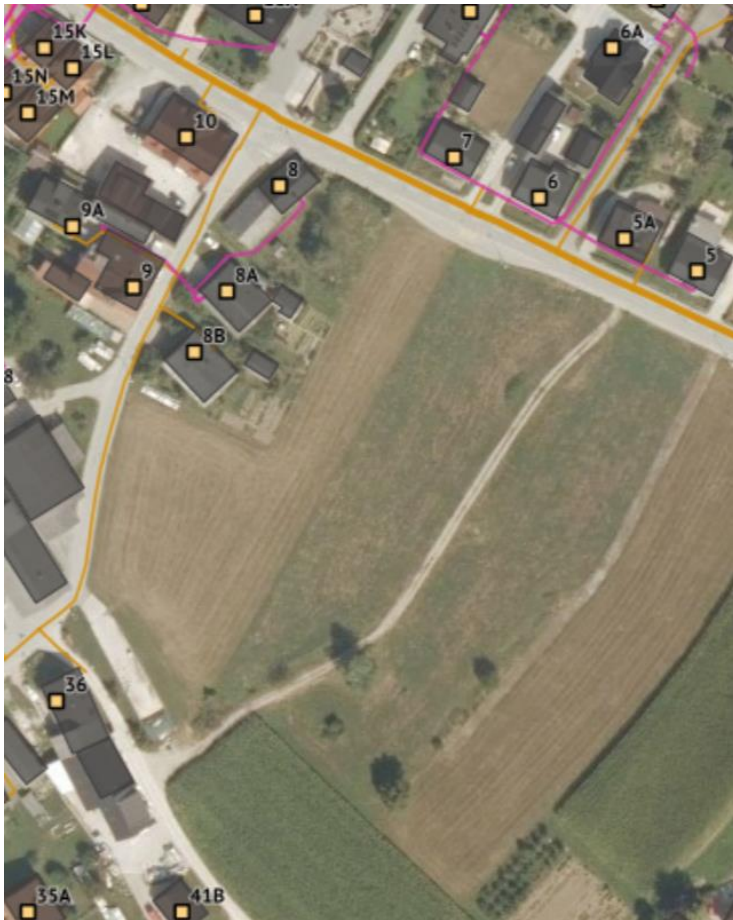


Vir: portal e-terra, e-terra.si, januar 2020

### Električno in plinovodno omrežje

Tako kot za ostale vode tudi električno in plinovodno omrežje velja, da potekata v neposredni bližini v lokalni cesti. Potreben je samo notranji razvod znotraj območja in sicer cca 96 m novega električnega omrežja in cca 104 m novega plinovodnega omrežja.

Slika 7: obstoječe elektroenergetsko (roza) in plinovodno (oranžno) omrežje



Vir: portal e-terra, e-terra.si, januar 2020

### Ravnanje z odpadki

Na dostopnem mestu ob glavni cesti je predviden ekološki otok z zabojniki za različne frakcije odpadkov. Za območje se bo, tako kot sicer velja za celo občino, izvajala obvezna gospodarska javna služba zbiranja in ravnanja z odpadki.

## 4.2. Ocena investicij v komunalno opremo in drugo gospodarsko javno infrastrukturo

Ocena stroškov izgradnje komunalne opreme in druge gospodarske javne infrastrukture je bila narejena na podlagi osnutka prostorskega akta in tam navedenih določil glede infrastrukturne zasnove.

Tabela 1: Ocena stroškov izgradnje komunalne opreme in druge gospodarske javne infrastrukture

Vrsta infrastrukture	Ocena stroškov v EUR	Opomba
Notranja cesta	60.000 EUR	
Priključek in prestavitev avtobusnega postajališča	25.000 EUR	
Vodovod	16.000 EUR	
Kanalizacija za odpadno vodo	30.000 EUR	
Kanalizacija za padavinsko vodo	0 EUR	ni javne meteorne kanalizacije
TK omrežje	4.000 EUR	
Javna razsvetljava	0 EUR	je že ob glavni cesti
Ekološki otok	1.000 EUR	
Plinovod	10.000 EUR	
NN energetska omrežje	6.000 EUR	
Otroško igrišče	15.000 EUR	
Tehnična dokumentacija, strokovni nadzor gradnje, varstvo pri delu, ostali splošni stroški... (6 %)	10.000 EUR	
<b>Skupaj</b>	<b>177.000 EUR</b>	<b>neto, brez DDV</b>

Pri zgornji oceni velja posebej opozoriti sledeče:

- v stroških niso posebej zajeti stroški odkupa zemljišč. Če bi komunalno opremljanje izvajala Občina Medvode bi seveda morala zemljišča za javno komunalno opremo (cesto) odkupiti, kar bi oceno stroškov še opazno povišalo. Če bo komunalno opremljanje izvajal investitor, bo tudi on moral zagotoviti zemljišča (če jih še nima v celoti v lasti), pri čemer pa je sestavni del Pogodbe o opremljanju določilo o brezplačnem prenosu zemljišč, ki so potrebna za izvedbo komunalne opreme s strani investitorja na Občino Medvode,
- zgornje ocene ne vsebujejo DDV in so navedene v neto vrednostih. Velja opozoriti, da si v primeru, če bi bila investitorica Občina Medvode, le-ta davka pri nekaterih postavkah ne bi mogla povrniti (npr. pri cesti, javni razsvetljavi...) in bi bilo potrebno še plačilo tega,
- v tej fazi gre samo za zelo grobo oceno, podano na podlagi infrastrukturne zasnove, brez kakršnekoli podrobnejše tehnične dokumentacije, na podlagi trenutno veljavnih

cen. V praksi lahko v kasnejših fazah ob podrobnejši obravnavi končni strošek tudi opazneje odstopa od tu navedenega. Dejansko gre bolj kot za oceno stroška za okviren velikostni razred.

#### **4.3. Možni viri financiranja investicij v komunalno opremo in drugo gospodarsko javno infrastrukturo**

Za telekomunikacije in energetska omrežja Občina Medvode ne izvaja obvezne gospodarske javne službe lokalnega pomena (ne obvezne, ne izbirne), kar posledično tudi pomeni, da ni dolžna graditi tovrstnih omrežij. Predvidoma bosta strošek izvedbe obeh vodov (TK in NN) nosila upravljavca obeh omrežij v dogovoru z investitorjem. Za TK omrežje velja prosta izbira na trgu, zato še ni znano, kdo bo upravljavec, medtem ko oskrbo z električno energijo na območju Medvod izvaja Elektro Gorenjska.

Izvajalec javne službe oskrbe s plinom v Občini Medvode je Energetika Ljubljana. Kdo dejansko gradi plinovodno omrežje je stvar dogovora. Običajno v primeru plinovoda to počne upravljavec, ni pa to samo po sebi umevno in je stvar dogovora in podpisane pogodbe o upravljanju.

Ostala navedena infrastruktura sodi pod okrilje Občine Medvode in bi ta strošek izvedbe, v primeru, da bi sama izvajala komunalno opremljanje, morala kriti iz proračuna.

V skladu s 157. členom ZUreP-2 se s Pogodbo o opremljanju lahko Občina Medvode in investitor dogovorita, da slednji v določenem roku po programu opremljanja zgradi novo komunalno opremo, ki bi jo sicer morala občina in tako zagotovi opremljenost zemljišča. Finančne obremenitve investitorja, ki bi jih morala prevzeti občina, se odštejejo od predpisanih dajatev občini.

Če bo prišlo do podpisa pogodbe o opremljanju, kar je prostovoljno dejanje obeh strani, bi to pomenilo, da ne bi prišlo do obremenjevanja občinskega proračuna.

#### **4.4. Opredelitev etapnosti gradnje načrtovane komunalne opreme in druge gospodarske javne infrastrukture**

Podrobnejša etapnost gradnje komunalne opreme in druge gospodarske javne infrastrukture še ni opredeljena.

Načeloma je etapnost sicer možna, vendar glede na majhnost območja in preprosto infrastrukturno zasnovo verjetno ni smiselna in se bo komunalno opremljanje izvajalo v enem kosu.

### **5. DRUŽBENA INFRASTRUKTURA**

#### **5.1. Analiza stanja družbene infrastrukture**

Pojem družbena infrastruktura je širok in zanjo zasledimo več definicij, v grobem pa pod tem terminom pojmujeemo družbene sisteme, objekte in ustanove (vključno z ljudmi, ki delajo v njih), ki omogočajo nemoteno delovanje določene skupnosti in zagotavljajo ustrezno življenjsko raven njenega prebivalstva.

Prostorske ureditve imajo lahko vplive na naslednje vrste družbene infrastrukture:

- objekti javne mreže vzgoje in izobraževanja (vrtci, osnovne šole...),
- objekti javnega zdravstva na primarni ravni (zdravstveni dom, splošna zdravstvena postaja...),
- športni objekti lokalnega pomena (pokriti športni objekti, nepokriti športni objekti...)
- druga družbena infrastruktura (kultura, socialna varnost, znanost, zaščita in reševanje, javna uprava...).

Glede na Pravilnik o elaboratu ekonomike je obravnava prvih treh alinej obvezna, medtem ko se druga družbena infrastruktura obravnava samo v primerih, ko za to obstaja posebej razlog. Ker gre v primeru tega projekta za relativno manjšo investicijo (12 gradbenih parcel), je tozadevno tudi vpliv na družbeno infrastrukturo manjši, zato se omejujemo samo na obvezno vsebino.

Povzetek stanja obstoječe družbene infrastrukture je sledeč:

#### a. Objekti javne mreže vzgoje in izobraževanja

Občina Medvode ima štiri osnovne šole, pri čemer obravnavno območje sodi pod okrilje bližnje OŠ Preska.

Gre za devetletno osnovno šolo, v kateri se v letu 2019/20 izvaja pouk v 21 oddelkih, šolo pa obiskuje 462 učencev.

Tabela 2: Podatki o vpisu v OŠ Preska

Razred	Oddelki	Učenci
1. razred	2	21
2. razred	2	29
3. razred	2	21
4. razred	2	18
5. razred	2	18
6. razred	3	30
7. razred	3	29
8. razred	3	26
9. razred	2	21
<b>Skupaj</b>	<b>21</b>	<b>462</b>

Vir: Evidenca zavodov in programov MIZŠ;

<https://paka3.mss.edus.si/registriweb/ZavodPodatkiVpis.aspx?ZavodID=308>; januar 2020

Pregled podatkov o vpisu za prejšnja leta kaže, da le-ta konstantno narašča in da je bilo v šoli še pred petimi leti le 18 oddelkov, desetletje in več nazaj pa še manj.

Šola se sooča z veliko prostorsko stisko in je že sedaj premajhna. Trenutno situacijo rešujejo z najemanjem prostorov izven šolskega objekta, vendar je to samo začasna rešitev. Občina Medvode sicer načrtuje gradnjo nove šole, vendar je dejstvo, da gre za izjemen finančni zalogaj, ki predstavlja resno oviro.

Glede na to, da na novih gradbenih parcelah pričakujemo predvsem nekoliko mlajše občane, ki si šele ustvarjajo skupno življenje, pričakujemo na tej lokaciji tudi otroke, s tem pa tudi še dodatno obremenitev za javno šolo in vrtce. Res je, da 12 gradbenih parcel ni veliko, vendar na OŠ Preska že sedaj ni nobenega prostora.

Pri vrtcih je razlika v tem, da vrtci nimajo fiksnega okoliša in lahko starši otroka vpišejo kamorkoli, prav tako pa občina ni dolžna zagotoviti vsem prostora v javnem vrtcu (seveda se to od občine pričakuje, ampak obvezno pa ni).

Tabela 3: Zasedenost in prosta mesta v Vrtcu Medvode

ZASEDENOST IN PROSTA MESTA		Število oddelkov	Število otrok	Število prostih mest	Število otrok na čakalnem seznamu
Starostno obdobje	Oznaka oddelka				
1. starostno obdobje	1-2	11	147	0	0
	2-3	5	70	0	
	1-3				
2. starostno obdobje	3-4	2	36	0	0
	4-5	3	71	1	
	5-6	6	131	1	
	3-6	7	136	5	
Kombinirani oddelki	Otroci 1. star. obdobja	6	106	2	0
	Otroci 2. star. obdobja			2	
Razvojni oddelki					
Vzgojno-varstvena družina	1-3				
	3-6				
<b>Skupaj</b>		40	697	11	0

Vir: Evidenca zavodov in programov MIZŠ;

<https://paka3.mss.edus.si/registriweb/ProstaMesta.aspx?ZavodID=1273>; januar 2020

Vrtec Medvode ima 7 enot na osmih lokacijah in pregled kapacitet vrtca kaže, da je ta praktično polno zaseden. V svoje načrtu dela za leto 2019/20 vrtec prostorske pogoje ocenjuje kot »dokaj ugodne«, pri čemer pa so za enoto Preska (najbližja obravnavanemu območju) zapisali: »V Preski so bivalni pogoji deloma zadovoljivi, tako znotraj kot zunaj vrtca, v napoto smo stanovalcem, največ zaradi parkiranja, manjka nam večnamenski prostor in igralnice imajo komaj zadostno površino (skupaj z garderobnim prostorom).«

## b. Objekti javnega zdravstva na primarni ravni

Osnovno zdravstveno pomoč prebivalci občine praviloma iščejo v Zdravstvenem domu Medvode, katerega ustanoviteljica in lastnica je Občina Medvode. V primeru resnejših težav je najbližja bolnica v Ljubljani.

Zdravstveni dom se tako kot večina javnih zdravstvenih ustanov sooča s težavami pri zagotavljanju ustreznega števila kadrov in omejitvami financiranja storitev s strani zdravstvene zavarovalnice, pregled opredeljenih občanov po posameznih zdravnikih in zobozdravnikih pa kaže, da je število pacientov na zdravnika razmeroma visoko in nekoliko navzgor odstopa od državnega povprečja.

Vseeno ocenjujemo, da so kapacitete Zdravstvenega doma Medvode take, da dvanajst novih stanovanjskih enot ne bo imelo posebnega vpliva na delovanje Zdravstvenega doma, bo pa seveda še za malenkost povečalo obremenitev le-tega.



### c. Športni objekti lokalnega pomena

Športne objekte povzemamo po Razvidu športnih objektov, kot ga vodi Ministrstvo za izobraževanje, znanost in šport. V njem so za Občino Medvode navedeni sledeči objekti:

*Tabela: športni objekti lokalnega pomena v Občini Medvode*

id zapisa	naziv objekta	naslov	upravljalec
666	TENIŠKO IGRIŠČE PARTIZAN MEDVODE	CESTA OB SORI 15 1215 MEDVODE	PARTIZAN MEDVODE, DRUŠTVO ZA ŠPORT, REKREACIJO IN ŠPORTNO VZGOJO
2703	ŠPORTNA DVORANA MEDVODE	OSTROVRHARJEVA ULICA 4 1215 MEDVODE	ZAVOD ZA ŠPORT IN PRIREDITVE MEDVODE
2940	ŠPORTNA IGRIŠČA OŠ MEDVODE	OSTROVRHARJEVA ULICA 4 1215 MEDVODE	OSNOVNA ŠOLA MEDVODE
2962	ŠPORTNO IGRIŠČE OŠ PRESKA	PREŠKA CESTA 22 1215 MEDVODE	OSNOVNA ŠOLA PRESKA
346	TELOVADNICA OŠ PRESKA	PREŠKA CESTA 22 1215 MEDVODE	OSNOVNA ŠOLA PRESKA
614	ŠPORTNA IGRIŠČA	SMLEDNIK 73 1216 SMLEDNIK	
145	TELOVADNICA OŠ SIMON JENKO	SMLEDNIK 73 1216 SMLEDNIK	
617	NOGOMETNO IGRIŠČE SMLEDNIK	SMLEDNIK 1215 MEDVODE	OSNOVNA ŠOLA SIMONA JENKA
2961	ŠPORTNO IGRIŠČE POŠ SORA	SORA 1B 1215 MEDVODE	OSNOVNA ŠOLA PRESKA
1642	TELOVADNICA POŠ SORA	SORA 1B 1215 MEDVODE	OSNOVNA ŠOLA PRESKA
2941	ŠPORTNO IGRIŠČE POŠ TOPOL	TOPOL 17 1215 MEDVODE	OSNOVNA ŠOLA PRESKA
2963	ŠPORTNO IGRIŠČE ZG. PIRNIČE	ZGORNJA PIRNIČE 37/B 1215 MEDVODE	OSNOVNA ŠOLA PIRNIČE
1643	TELOVADNICA OŠ ZG. PIRNIČE	ZGORNJA PIRNIČE 37/B 1215 MEDVODE	OSNOVNA ŠOLA PIRNIČE

Vir: Razvid športnih objektov;

[http://www.mizs.gov.si/si/storitve/sport/sportna\\_infrastruktura\\_po\\_obcinah](http://www.mizs.gov.si/si/storitve/sport/sportna_infrastruktura_po_obcinah); december 2019

Tako kot povsod drugod so tudi športni objekti v Občini Medvode dobro izkoriščeni. Iz vidika obravnavanega območja je v relativni bližini telovadnica v OŠ Preska in športno igrišče ob njej. Gre za razdaljo cca 900 m po cesti (cca 15 min peš, 3 min s kolesom), kar je primerna razdalja tudi za bolj trajnostne oblike transporta.

## 5.2. Ocena potreb po družbeni infrastrukturi in način zadovoljevanja potreb

Prostorski akt opredeljuje gradnjo dvanajstih/trinajstih stanovanjskih enot, odvisno od odločitve investitorja.

Običajno v posamezni stanovanjski enoti živi od 2 do 5 prebivalcev (povprečje je nekaj nad 3). Glede na znane podatke ocenjujemo, da je območje zanimivo tako za priselitve od drugod (povečanje prebivalstva), kot tudi za selitev znotraj Občine Medvode.

V konkretnem primeru tako govorimo o cca 40 prebivalcih, od tega 10-15 otrok, ko bo gradnja objektov v celoti realizirana in ljudje vseljeni. Ta številka prinaša določen pritisk na bližnjo OŠ Preska, ki se že sedaj sooča z veliko prostorsko stisko.

Ostala družbena infrastruktura – Vrtec Medvode, Zdravstveni dom, športni objekti – bo sicer zaradi povečanja prebivalstva še nekoliko bolj obremenjena, vendar ne do te mere, da bi to predstavljalo omejujoč faktor za izvedbo projekta, prav tako pa tudi ni problem, ki bi ga reševali na nivoju izvedbenega prostorskega akta.

## VIRI TER PODATKOVNE IN DRUGE OSNOVE, KI SO BILE UPORABLJENE ZA IZDELAVO ELABORATA EKONOMIKE

Pri izdelati tega dokumenta so bili uporabljeni naslednji viri in druge osnove:

a) Izhodišča za pripravo OPPN EUP ME651 Vaše, Medvode, izdelovalec Urbi d.o.o., Trnovski pristan 2, Ljubljana, september 2019

b) Občinski prostorski načrt Občine Medvode (Uradni list RS, št. 45/2018)

c) spletni portal PISO, dosegljivo na <https://www.geoprostor.net/PisoPortal/>

d) spletni portal E-terra, dosegljivo na <https://www.etterra.si/>

d) Evidenca vzgojno-izobraževalnih zavodov in vzgojno-izobraževalnih programov, Ministrstvo za izobraževanje, znanost in šport, dosegljivo na <https://paka3.mss.edus.si/registriweb/Default.aspx>

f) Zavod za zdravstveno zavarovanje Slovenije – podatki o zasedenosti zdravnikov, dosegljivo na <https://zavarovanec.zzzs.si/> (pod zavihkom Izbira in zamenjava osebnega zdravnika)

g) Razvid športnih objektov po občinah, dosegljivo na [http://www.mizs.gov.si/si/storitve/sport/sportna\\_infrastruktura\\_po\\_obcinah](http://www.mizs.gov.si/si/storitve/sport/sportna_infrastruktura_po_obcinah)

## PRILOGE

Priloga 1: Prikaz načrtovane komunalne opreme in druge gospodarske javne infrastrukture

Priloga 2: Prikaz posamezne vrste družbene infrastrukture

# Prikaz načrtovane komunalne opreme na območju OPPN EUP ME651 Vaše, Medvode

Ime grafičnega prikaza: Prikaz načrtovane komunalne opreme na območju  
OPPN EUP ME651 Vaše, Medvode

Pripravljaavec: Občina Medvode, Cesta komandanta Staneta 12, 1215 Medvode  
Izdelovalec: Espri d.o.o., Novi trg 11, 8000 Novo mesto



# Prikaz družbene infrastrukture za območje OPPN EUP ME651 Vaše, Medvode

Ime grafičnega prikaza: Prikaz družbene infrastrukture

Pripravljaev: Občina Medvode, Cesta komandanta Staneta 12, 1215 Medvode

Izdelovalec: Espri d.o.o., Novi trg 11, 8000 Novo mesto

